



fundada el 1912

CAMBRA OFICIAL  
CONTRACTISTES  
OBRES  
CATALUNYA

# **El sector de la construcció a Catalunya 2017 Previsions 2018**

Actualització a maig 2018



## Índex

<b>1. Introducció</b> .....	5
<b>1.1. Tot i la presència d'alguns indicadors positius, el sector encara està lluny de la recuperació.</b> 5	
<b>1.2. La caiguda de l'obra pública</b> .....	5
<b>1.3. Catalunya pateix un clar dèficit en infraestructures i equipaments</b> .....	6
<b>1.4. Catalunya té un patrimoni d'infraestructures i equipaments que cal preservar i mantenir</b> ..	6
<b>1.5. L'obra pública a Catalunya, un sector amb alt retorn econòmic i social</b> .....	7
<b>1.6. La construcció és un sector estratègic de l'economia, essencial també per generar llocs de treball a capes desfavorides de la societat</b> .....	7
<b>2. El sector de la construcció a Catalunya 2017</b> .....	9
<b>2.1. L'activitat constructora el 2017</b> .....	9
<b>2.2. Els indicadors avançats d'activitat constructora</b> .....	11
<b>2.3. La concurrència al mercat d'obra pública</b> .....	15
<b>2.4. Estructura empresarial del sector de la construcció</b> .....	17
<b>2.5. Els costos de construcció</b> .....	20
<b>3. Previsions 2018</b> .....	25

### ANNEXOS

- Informe de Licitació Catalunya 2017
- La Concurrència en el Mercat d'Obra Pública a Catalunya 2017



## 1. Introducció

### 1.1. Tot i la presència d'alguns indicadors positius, el sector encara està lluny de la recuperació.

Diverses estadístiques del sector ens permeten analitzar **la profunda davallada que ha patit el sector de la construcció a Catalunya** des de l'inici de la crisi el 2008, ja fa 10 anys, **sense parangó en altres sectors estratègics de l'economia. La lenta i gradual millora de la construcció des del 2016 parteix, però, de mínims històrics en termes absoluts que les xifres en percentatge poden emmascarar.**

Des de l'any 2007, la producció del sector de la construcció s'ha reduït aproximadament en un 80% (variació del consum del ciment entre els anys 2007 i 2017). Per exemple, **la licitació d'obra pública és el 2017 encara menys de la meitat de la mitjana dels darrers 20 anys i la cinquena part de la del 2008, i l'edificació residencial i no residencial és actualment només el 27% de la mitjana del període 1992-2016.** Tal caiguda de la producció ha provocat **la destrucció de milers de llocs de treball** (més de 240.000 llocs de treball directes, segons l'EPA, als quals s'ha de sumar els treballadors de les indústries a les quals la construcció compra i dels serveis associats) i **la desaparició massiva d'empreses** (25.248 empreses d'un o més treballadors, d'un total de 47.869 de les existents l'any 2008, a les que s'ha d'afegir les empreses industrials i de serveis que recolzen el sector, que també van haver de tancar).

### 1.2. La caiguda de l'obra pública

En escassament 5 anys -2007 a 2012- **el mercat de l'obra pública es va reduir en un 89%**; després de dos anys de creixements (39% el 2013 i 58% el 2014), **els anys 2015 i 2016 la licitació va tornar a caure un 35% i un 2%, respectivament. L'any 2017, la licitació s'ha incrementat en 559 milions d'euros (49%) respecte el 2016 i s'ha situat en 1.690 milions d'euros.** Malgrat la substancial millora experimentada aquest any, que és el segon més positiu des del 2010, **la licitació és inferior a la meitat de la mitjana dels darrers 20 anys** (3.750 milions d'euros anuals constants a preus del 2016) i lluny encara de les necessitats de l'economia catalana, que s'estimen en el 2,2-2,3% del PIB, aproximadament 5.000 milions d'euros. És més, aquesta relativa recuperació es produeix per **l'impuls de les administracions locals lligada a les eleccions municipals del juny del 2019 i, per tant, de caràcter conjuntural.** Per la qual cosa, davant la debilitat de la licitació de l'administració central i de la Generalitat, tot fa preveure que, un cop passat aquest efecte conjuntural, la licitació tornarà a recular. (Veure document adjunt *Informe de Licitació. Catalunya 2017*)

Per adaptar-se a aquesta devastadora pèrdua de mercat **el sector ha realitzat un enorme esforç d'ajustament:** han desaparegut multitud d'empreses constructores (4.700 empreses de la construcció de 10 o més treballadors, el 67% de les existents el 2008), s'han fet successius processos

de regulació d'ocupació, de refinançament de les empreses, s'han procurat obrir nous mercats o línies de negoci, etc.

Malgrat la relativa millora del 2017, encara **existeix un clar desequilibri entre l'oferta i la demanda que genera dinàmiques que, junt amb l'acceptació per part de les administracions públiques d'ofertes amb risc, produeixen perjudicis tant per al propi sector com per al conjunt de la societat.** (Veure document adjunt *La concurrència en el mercat d'obra pública a Catalunya 2017*)

### 1.3. Catalunya pateix un clar dèficit en infraestructures i equipaments

Rodalies, l'Eix del Mediterrani, els accessos viaris i ferroviaris als ports, la B-40, l'enllaç A2-AP7, la N-II per Girona, l'A-27, l'ampliació de metro, les obres hidràuliques, etc, són només alguns **exemples de les mancances detectades en infraestructures vitals per l'economia catalana** (Veure Foment del Treball Nacional (2017): [Per a un nou model de gestió d'infraestructures a Catalunya](#), [Catàleg d'infraestructures bàsiques pendents a Catalunya \[CAT 100\]](#)), [Propostes per a un nou model de gestió dels equipaments a Catalunya](#).

Així mateix, **el nombre i qualitat d'equipaments** – escoles, llars d'infants, residències de la tercera edat, etc – **encara és lluny de cobrir les necessitats bàsiques de la població.**

**La inversió pública** a la Zona Euro el 2017 va ser del 2,7% del PIB<sup>1</sup> i Espanya, de l'1,9%, el seu valor mínim des del 1970 segons el Banco de España. No disposem de dades oficials **sobre Catalunya**, però, per altres indicadors que coneixem, la xifra **és molt per sota del que li correspondria en termes de PIB i població, situació que posa en risc la competitivitat de l'economia catalana i la qualitat de vida dels ciutadans.**

**La construcció és sector econòmic estratègic per l'economia catalana perquè aporta les infraestructures socials i econòmiques necessàries per a les altres activitats, que en depenen per a la seva competitivitat i el benestar dels ciutadans. Per això, la licitació mínima regular i recurrent de totes les administracions hauria de situar-se al voltant del 2,2% del PIB de Catalunya, aproximadament uns 5.000 milions anuals,** estimació molt conservadora si es té en compte que la inversió pública mitjana dels 28 països de la UE en el període 2002-2015 va ser del 3,2% del PIB<sup>2</sup>.

### 1.4. Catalunya té un patrimoni d'infraestructures i equipaments que cal preservar i mantenir

Tot l'esforç realitzat durant tants anys esdevindria inútil i afectaria negativament les condicions de vida dels ciutadans si no es **conserven i mantenen les infraestructures** (per exemple, es calcula que només en manteniment de carreteres a Catalunya, segons la Asociación Española

<sup>1</sup> Font: Ameco.

<sup>2</sup> La inversió pública (formació bruta de capital fix) inclou infraestructures, R+D pública, vehicles i maquinària, entre d'altres conceptes.

de la Carretera, el dèficit d'inversió és de 500 milions d'euros) **o no es rehabilita i reformen els habitatges i equipaments.**

D'altra banda, s'ha de donar compliment a les obligacions concretes amb la Unió Europea per a la reducció, mitjançant la **rehabilitació energètica**, d'un 20% de les emissions de CO<sub>2</sub> dels edificis cap a l'any 2020.

### 1.5. L'obra pública a Catalunya, un sector amb alt retorn econòmic i social<sup>3</sup>

- **El sector de la construcció és, dels deu principals sectors de l'economia catalana, el que més activitat genera en altres sectors:** Amb un multiplicador de l'1,92, cada milió d'euros demandats al sector construcció indueix la producció d'1.920.000 euros al conjunt de l'economia.
- **En la inversió en infraestructures el retorn fiscal de la inversió és del 49%** d'allò invertit en concepte de recaptació de l'IVA, IRPF, Impost de Societats, cotitzacions socials o disminució de prestacions de desocupació.
- **La construcció és dels sectors que més ocupació genera**, 14 llocs de treball per milió d'euros invertit (56 llocs si són en treballs de rehabilitació), i ocupa tècnics d'elevat nivell, però també a molt personal altament qualificat per al seu ofici, però amb escassa formació, motiu pel qual llur inserció laboral és molt difícil.
- **La construcció és un sector clarament integrador** que facilita la incorporació al món del treball de col·lectius amb escassa formació acadèmica, en risc d'exclusió social, i immigrants. En aquest sentit, el 9 d'abril del 2014, sindicats i patronal varen signar i presentar conjuntament el manifest *Sortir de la crisi amb la construcció*.
- **La construcció és el sector que menys importa de l'exterior**, amb un pes de les importacions sobre el volum total d'inversió de només el 9% (en el cas de l'automoció, per exemple, aquest és del 50%), la qual cosa **afavoreix els productes i serveis locals.**

### 1.6. La construcció és un sector estratègic de l'economia, essencial també per generar llocs de treball a capes desfavorides de la societat

Amb aquests nivells històricament baixos d'activitat **és molt difícil que el sector de la construcció pugui fer una aportació més positiva a l'ocupació, tant de tècnics qualificats com de persones provinents de capes desfavorides de la societat.**

Davant les restriccions pressupostàries de les administracions públiques és urgent adoptar, seguint les recomanacions de la directiva europea, el criteri de "qui usa, paga" i, per tant, **establir**

---

<sup>3</sup> AT Kearney (2015). *Contribución de las infraestructuras al desarrollo económico y social de España*.

**el principi de pagament per ús d'infraestructures en les vies d'alta capacitat.** Aquesta mesura, ja incorporada per la majoria de països europeus, **té la finalitat de finançar el seu manteniment amb els recursos aportats pels usuaris i no exclusivament a càrrec de tots els contribuents.** <sup>4</sup>

Així mateix, cal fer ús de les **col·laboracions públic-privades (CPP)** perquè **la seva aportació de capital privat pot contribuir a compensar la menor inversió de les administracions públiques** en aquells projectes necessaris pel creixement del país.

D'altra banda, les aportacions dels estats membre a les **inversions estratègiques cofinançades per la U.E.** per impulsar el creixement i l'ocupació (per exemple, el corredor mediterrani o els accessos als ports), **no haurien de computar en cap cas per al dèficit.**

---

<sup>4</sup> Veure Consell Assessor d'Infraestructures de Catalunya (2018). Les vies d'alta capacitat: la urgència d'un nou model de gestió.

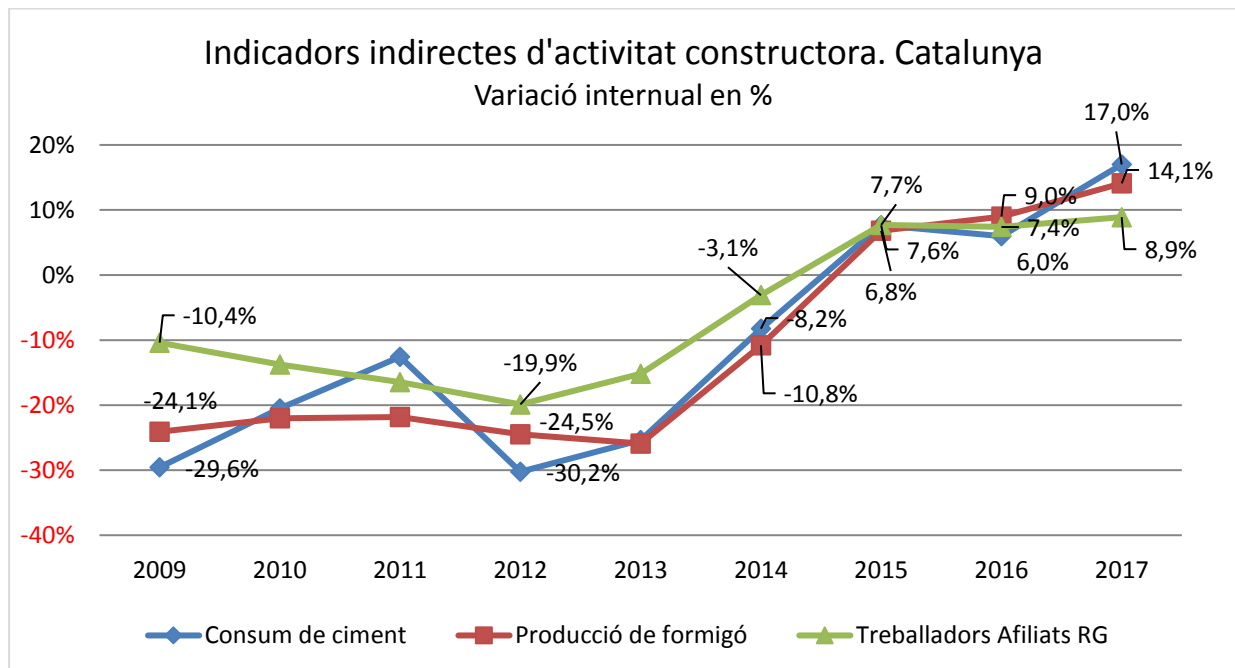


## 2. El sector de la construcció a Catalunya 2017

### 2.1. L'activitat constructora el 2017

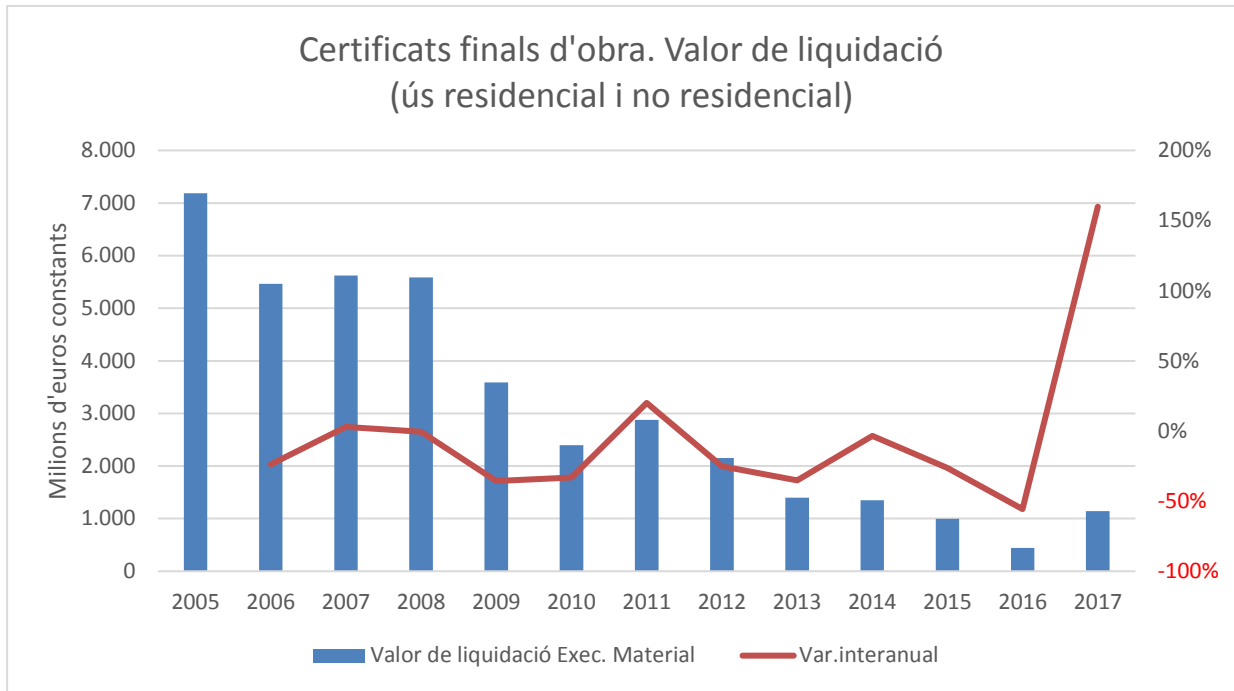
El valor afegit brut del sector de la construcció a Catalunya va augmentar l'any 2017 un 5,3%, (3,2% el 2016), gràcies a l'edificació privada, tot i que amb valors per sota de la mitjana històrica, i una lleugera millora de l'obra pública, especialment de l'administració local.

L'augment del consum de ciment (17,0%) i de la producció de formigó (14,1%) ens indiquen que a l'any 2017 ha augmentat la producció al sector de la construcció. Aquestes dades, però, no ens han de fer oblidar que **partiem de mínims històrics** i que, pel que fa al ciment, per exemple, el consum actual representa només el 23% del que s'emprava el 2007.



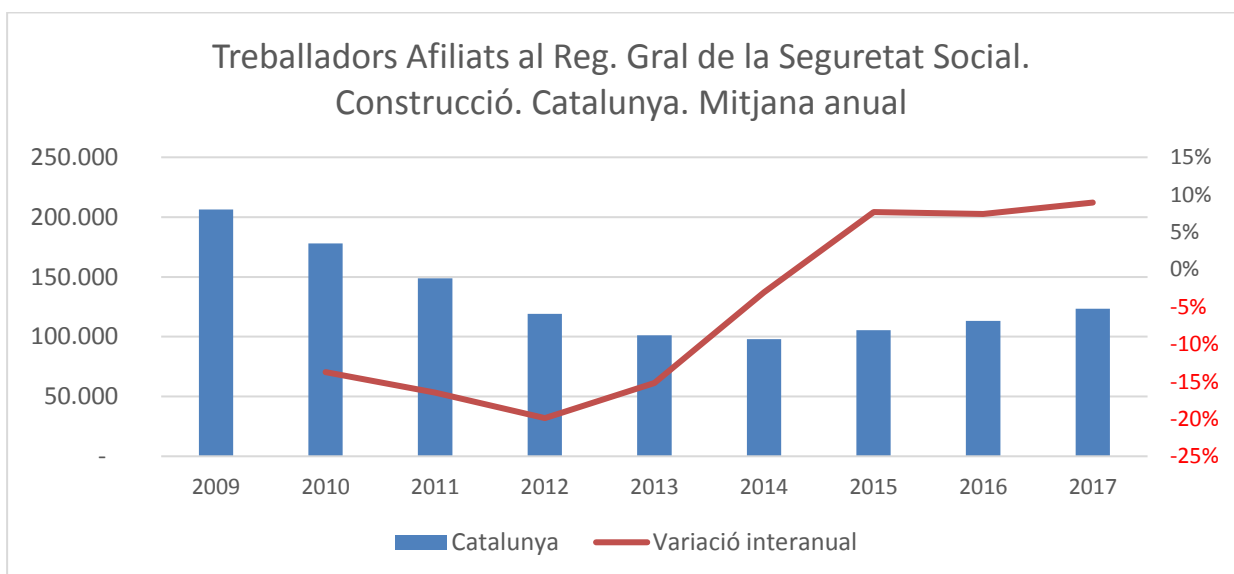
Font: CCOC amb dades d'IDESCAT, ANEFHOP i INSS.

D'altra banda, **els habitatges acabats el 2017 han augmentat en 4.146** (un 139%, amb un total de 7.133 habitatges, que representen un 9% dels que es finalitzaren el 2007, any que el sector va produir 74.802 habitatges). A més, el valor de **liquidació del pressupost d'execució material** per a edificació residencial i no residencial de les certificacions de fi d'obra dels col·legis d'arquitectes tècnics i aparelladors mostra que la liquidació del pressupost **ha estat el 2017 de 1.214 milions d'euros** (un 176% superior a la de l'any 2016, any que va arribar al seu mínim històric).

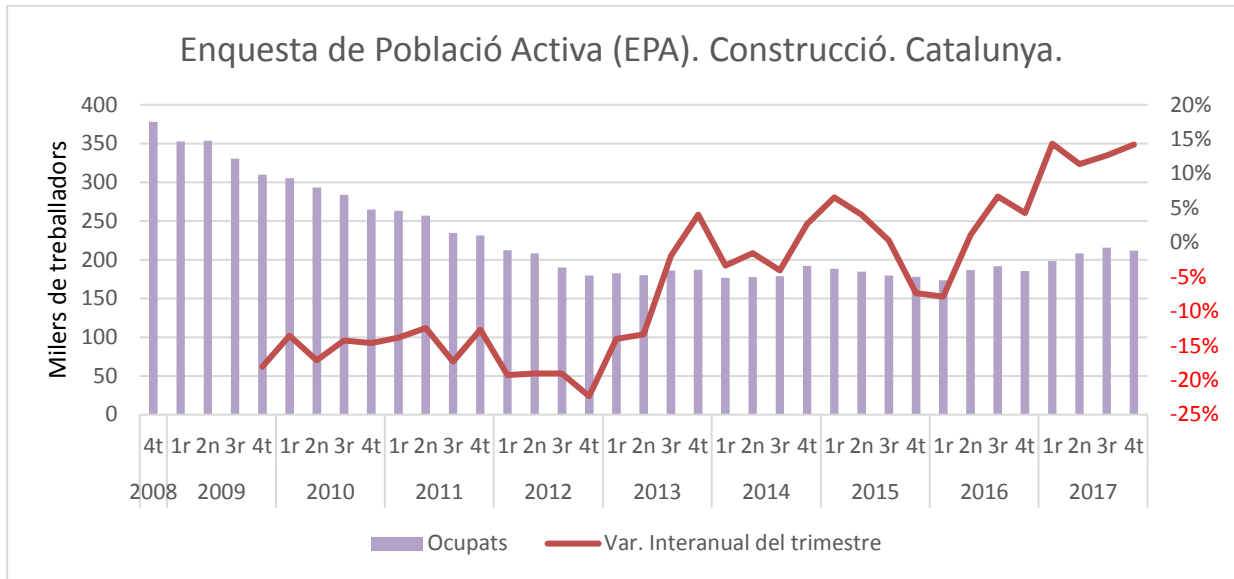


Font: CCOC amb dades del M. Fomento

L'Enquesta de Població Activa (EPA) indica un **augment de l'ocupació a la construcció a Catalunya, en mitjana anual, 24.200 persones més (+13,1%, amb un total de 208.500)**. El nombre de treballadors afiliats a la Seguretat Social, en mitjana anual, s'ha incrementat en **10.649 treballadors (+5,9% més, amb un total de 189.760)**. En aquest cas també, per poder tenir una visió global de la situació del sector, hem de tenir en compte que **des del 2007 s'han perdut més de 240.000 llocs de treball, segons l'EPA, i 180.000, segons la Seguretat Social**.



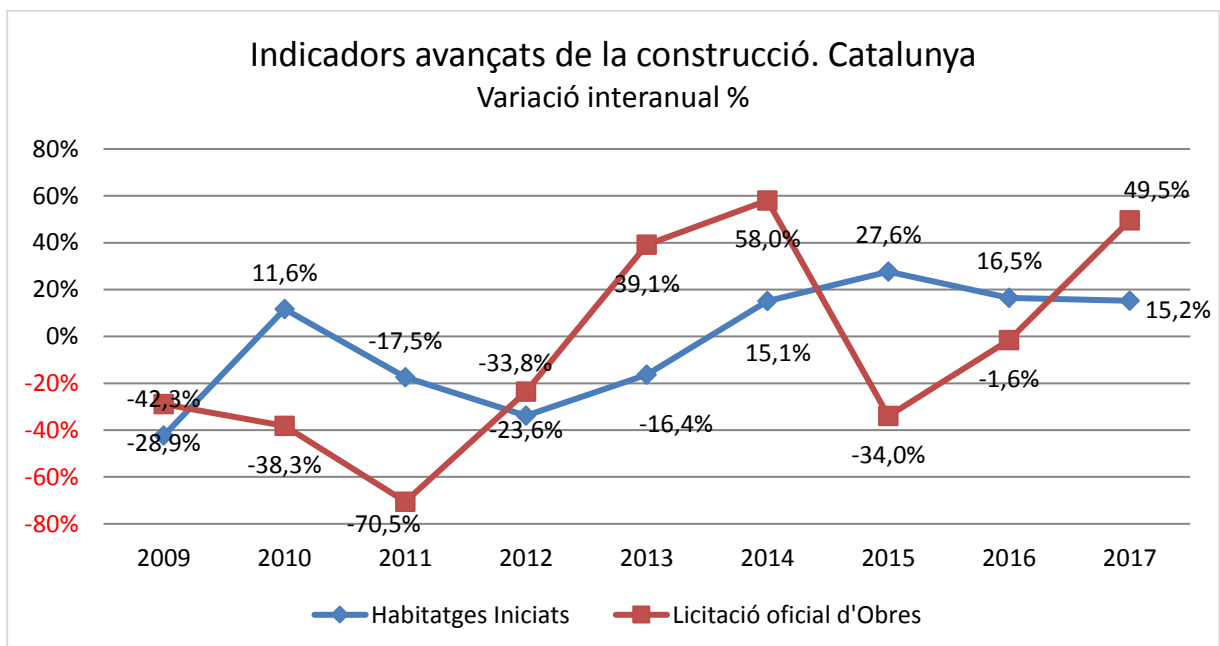
Font: CCOC amb dades de l'Instituto Nacional de la Seguridad Social (INSS)



Font: CCOC amb dades de l'Institut Nacional de Estadística

## 2.2. Els indicadors avançats d'activitat constructora

**Els indicadors avançats d'activitat per l'any en curs, la licitació oficial d'obres i els visats dels col·legis d'aparelladors, arquitectes tècnics i enginyers d'edificació apunten que el 2018 augmentarà l'obra pública i l'edificació privada, però amb xifres absolutes molt per sota de la mitjana històrica que els percentatges poden emmascarar.**



Font: CCOC amb dades del M.Fomento i CCOC

**La licitació oficial d'obres a Catalunya ha augmentat el 2017 en 553 milions d'euros (49%), assolint 1.690 milions d'euros (1.130 milions el 2016), gràcies sobretot a l'impuls de l'Administració Local i, en menor mesura, de la Generalitat de Catalunya.**

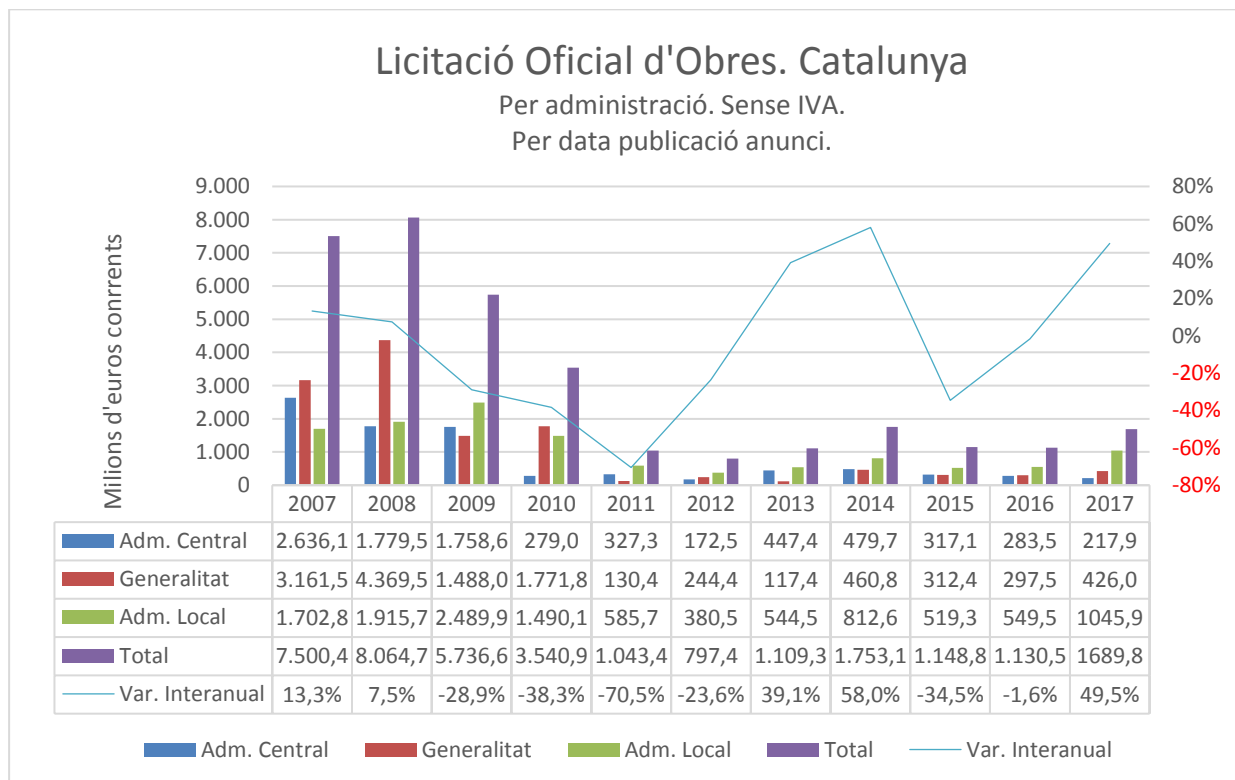
Malgrat la millora experimentada aquest any, que és el segon més positiu des del 2010, **la licitació és molt inferior a la mitjana dels darrers 20 anys** (3.750 milions d'euros anuals constants a preus del 2016).

**L'Administració Local, que ha augmentat la licitació en 496 milions d'euros (90%), és el nivell administratiu més actiu, havent publicat anuncis de sol·licitud d'ofertes per un import de 1.046 milions d'euros, el 62% del total, impulsat pel fet que l'any 2019 se celebraran eleccions municipals.**

Pel que fa a la **Generalitat**, la licitació **ha augmentat en 129 milions d'euros (43%), essent el total publicat de 426 milions d'euros, el 25% del total.**

Finalment, **l'Administració General de l'Estat (AGE) ha disminuït significativament la licitació, amb una caiguda de 66 milions d'euros (-23%) respecte l'any anterior, amb sol·licitud d'ofertes per un import de 218 milions d'euros, incloent-hi organismes amb ingressos d'explotació propis, en gran part sufragats pel pagament dels usuaris, com per exemple, AENA-ENAIRE, ADIF, Autoritats Portuàries de Barcelona i Tarragona, Renfe o Correus. Aquest resultat es situa molt per sota de la mitjana dels darrers deu anys i de les expectatives creades per l'anunci del president del govern Espanyol, Mariano Rajoy, a Barcelona, el març del 2017, de la inversió de 4.200 milions d'euros fins el 2020 en infraestructures a Catalunya.**

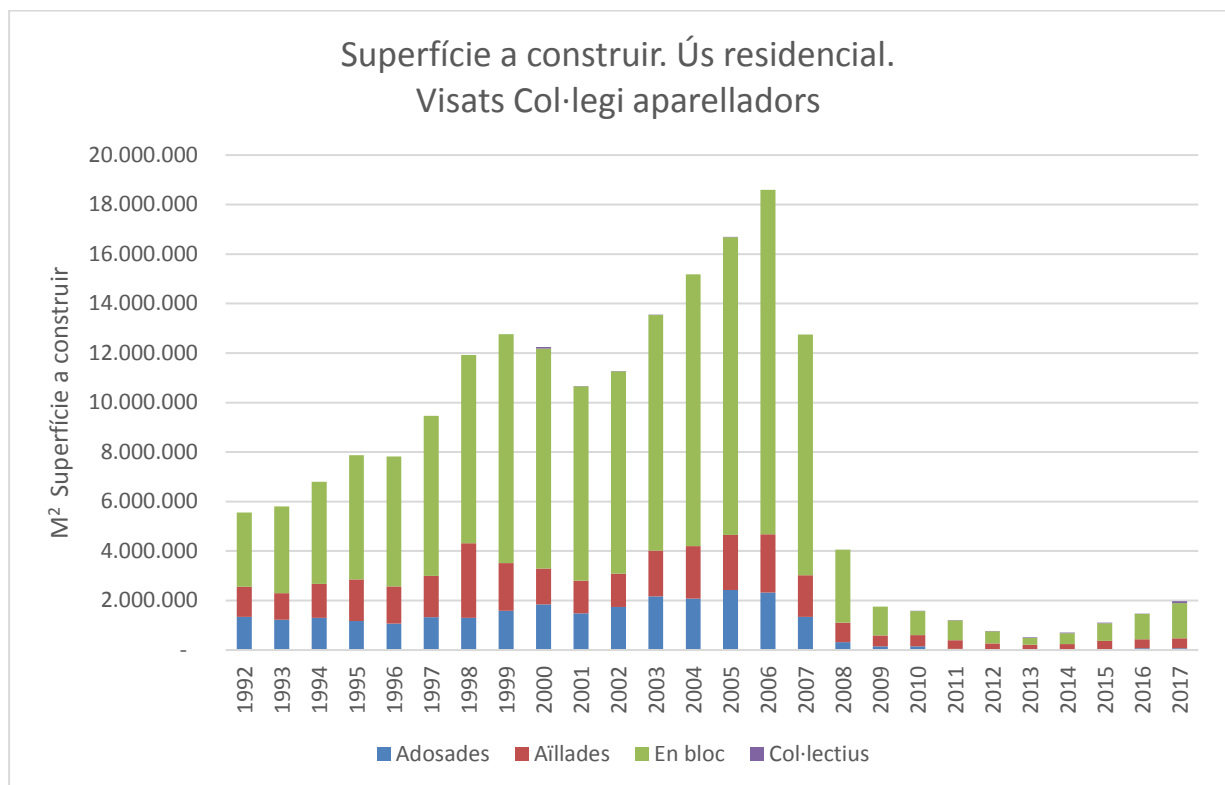
Per més informació, veure l'Annex "Informe de Licitació Catalunya 2017".



Font: CCOC

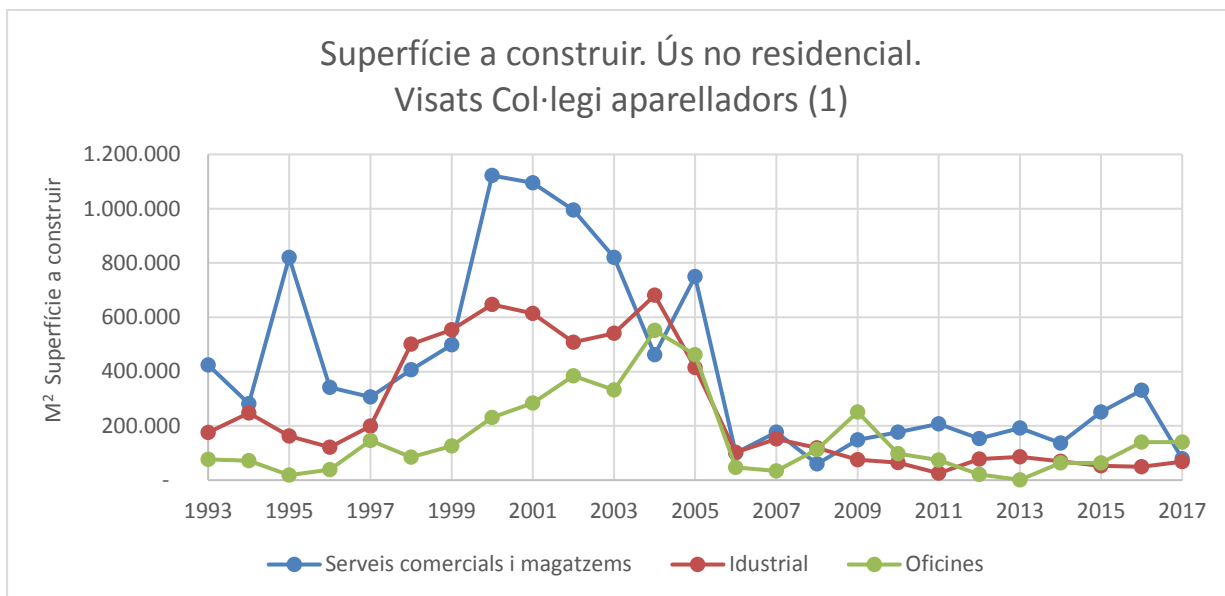
Un altre indicador avançat d'activitat que tindrà efecte el 2018 és **el nombre d'habitatges iniciats**, que **ha crescut en 2.204 habitatges** (15%, amb un total de 16.678). L'obra nova ha augmentat un 35% i la reforma i ampliació ha disminuït un 6%. De nou, els projectes iniciats **representen només el 19% en comparació amb el 2007** (88.391 habitatges).

D'acord amb els **visats de direcció** dels col·legis d'arquitectes tècnics i aparelladors, que és l'encàrrec professional per iniciar l'obra, **la superfície d'obra nova** començada a construir el 2017 **ha augmentat un 11%** (36% en edificació residencial i -35% en edificació no residencial). No obstant, els 1.968.053 m<sup>2</sup> d'**edificació residencial encarregats només signifiquen el 26% de la mitjana del període 1992-2016** (28% si es compta també l'edificació no residencial). L'augment respecte el 2016 s'ha produït sobretot en els habitatges en cases bloc (40%) i aïllades (14%).

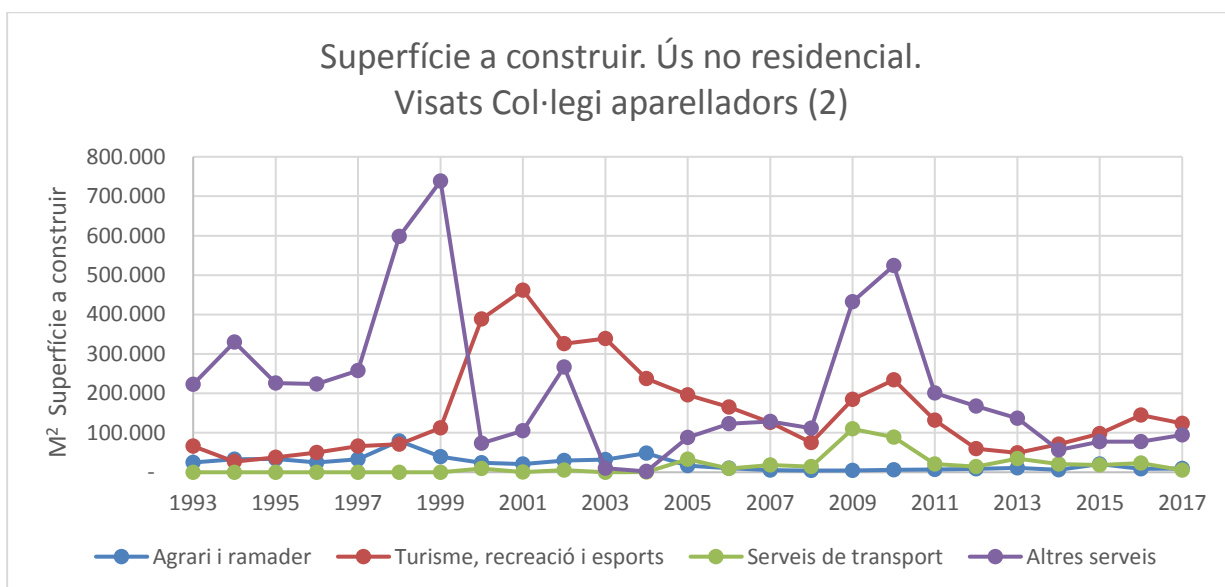


Font: CCOC amb dades del M.Fomento

Pel que fa a l'**edificació no residencial** (serveis comercials i magatzems, agrari i ramader, industrial, oficines, turisme, esbarjo i esports, serveis de transport i altres serveis), els 504.362 m<sup>2</sup> encarregats (una **caiguda del 35%**), que constitueix el 20% del total d'obra nova, **suposen només el 40% de la mitjana del període 1992-2016**. La caiguda respecte el 2016 s'ha produït sobretot en els serveis comercials i magatzems i els serveis de transport (-76%). Per contra, l'ús industrial ha augmentat un 39%.

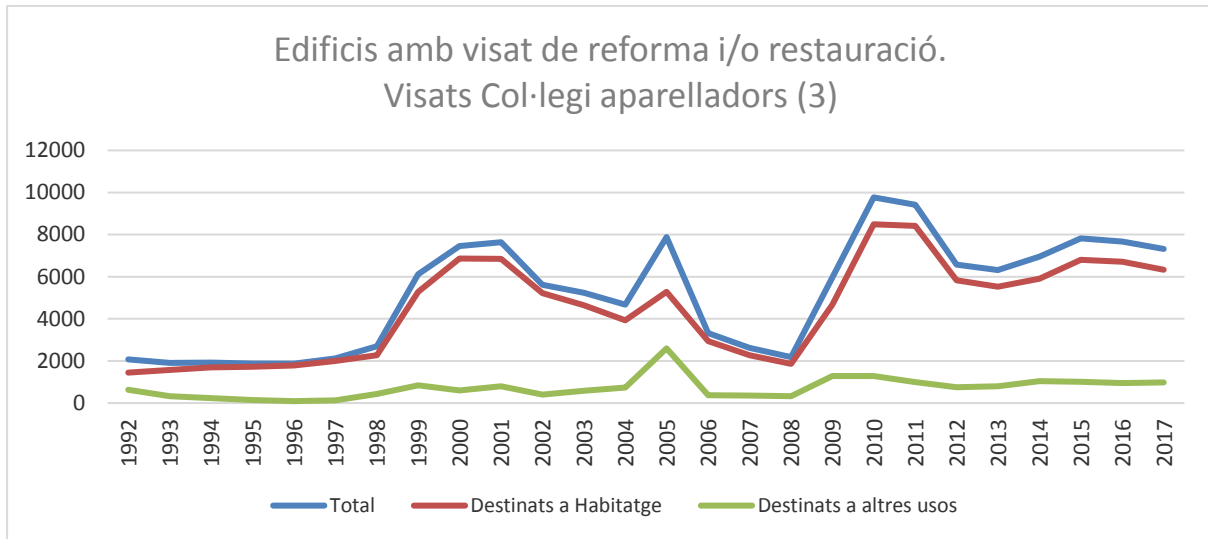


Font: CCOC amb dades del M.Fomento



Font: CCOC amb dades del M.Fomento

El nombre d'edificis amb visat de reforma i/o restauració dels col·legis d'arquitectes tècnics i aparelladors (7.320, dels quals 6.335 destinats a habitatge i 985a d'altres usos) **ha disminuït el 2017 un 4%** respecte l'any anterior (un -6% els edificis que són habitatges i un 3% els edificis destinats a altres usos). A diferència de l'obra nova, la reforma i/o restauració s'ha mantingut més constant al llarg de la sèrie, que es situa de mitjana en uns 5.000 edificis l'any.

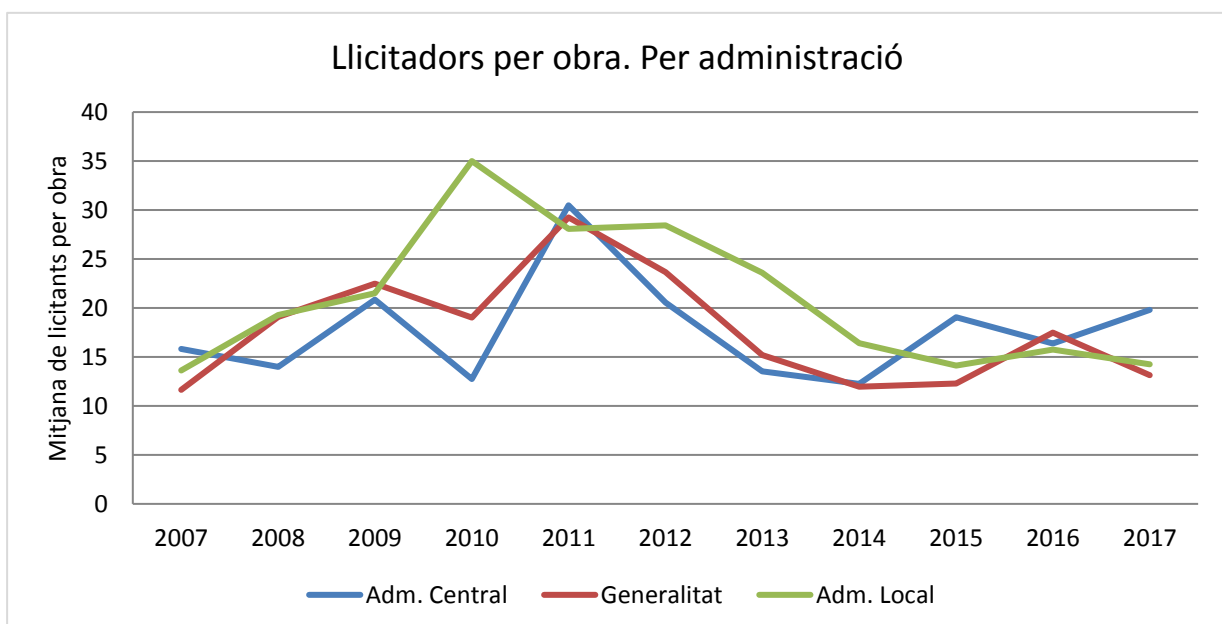


Font: CCOC amb dades del M.Fomento

### 2.3. La concurrència al mercat d'obra pública

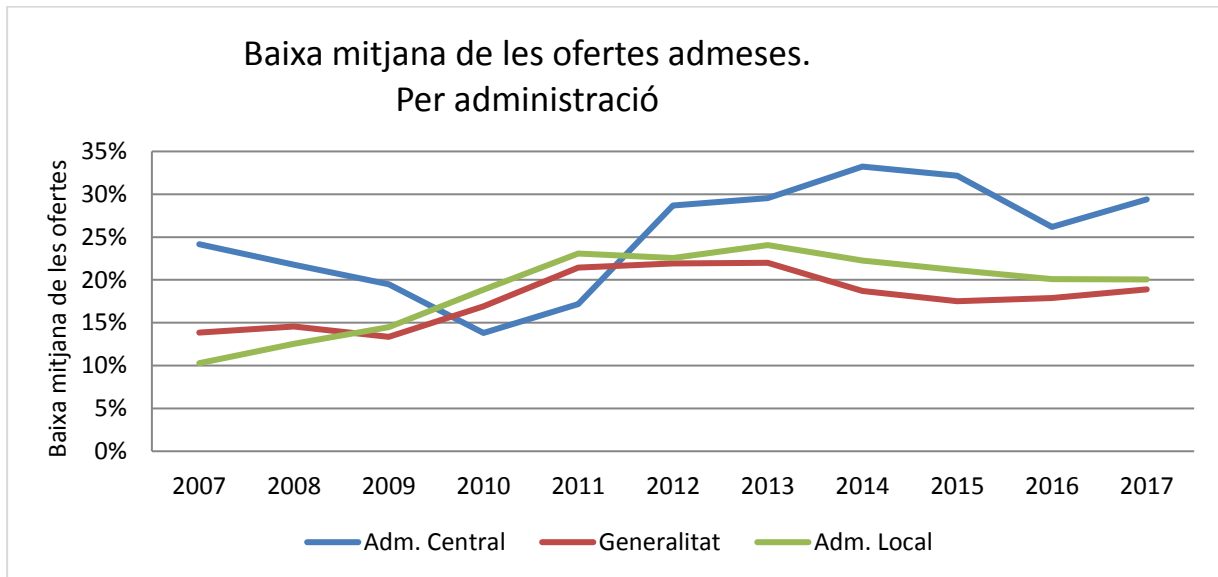
Quant a la **concurrència en el mercat d'obra pública**, el 2017 s'ha produït una lleugera disminució del nombre de licitadors per obra i de les baixes de les ofertes a causa de l'augment de la licitació. Malgrat la millora, les administracions públiques continuen acceptant ofertes de risc, que les empreses han d'assumir per la necessitat d'aconseguir adjudicacions.

La lleugera disminució en la **mitjana de licitadors per obra** (-15%) s'ha produït probablement a causa de l'augment de l'obra privada i la licitació (49%), especialment de les administracions locals (90%), i per tant, de la demanda, tant del sector públic com del privat, fet que permet a les empreses ser més selectives en els projectes als qual opten. Per contra, el nombre d'ofertes que l'administració central ha rebut ha augmentat a causa de la caiguda de la seva licitació, que ha estat molt per sota de la tendència històrica.



Font: CCOC

A partir del 2014, la **baixa mitjana de les ofertes respecte al preu inicial** fixat per l'administració s'ha anat moderant i el 2017 la baixa ha estat del 20,9%, encara molt per sobre de la baixa mitjana del 2009, que va ser del 15%. Pel que fa a les obres licitades per l'Administració Central, la baixa ha estat del 29%, i un 23% per a les obres civils.



Font: CCOC

Les **administracions públiques continuen acceptant ofertes de risc**, que les empreses han d'assumir per la necessitat d'aconseguir adjudicacions. En comptes d'establir mecanismes que permetin determinar efectivament la proposta més avantatjosa, evitant així les ofertes de caràcter temerari, fins ara s'ha imposat, en l'àmbit de l'administració, una interpretació errònia de la normativa de contractació mitjançant la qual es tendeix a la subhasta, i per tant a sobrevalorar el preu en detriment dels aspectes qualitius de l'oferta, com a mecanisme per assegurar-ne la transparència.

**Esperem que, amb la promulgació de la nova Llei de Contractes del Sector Públic, que entrarà en vigor el 9 de març d'enguany, aquesta situació es corregeixi i el preu no sigui un element tan determinant com fins ara.** La nova normativa pretén aconseguir una major transparència en la contractació pública i una millor relació qualitat-preu, establint **l'obligació dels òrgans de contractació de vetllar perquè el disseny dels criteris d'adjudicació permeti obtenir obres, subministraments i serveis de qualitat mitjançant la inclusió d'aspectes qualitius**, mediambientals, socials i innovadors vinculats a l'objecte del contracte.

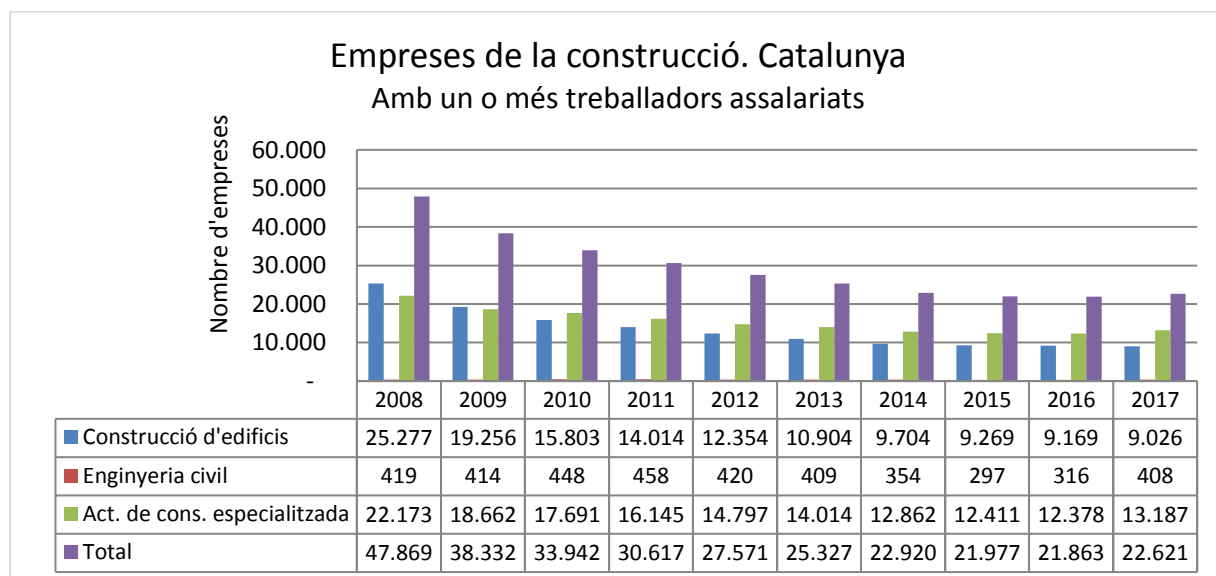
En aquest sentit, la Cambra Oficial de Contractistes, juntament amb Foment del Treball Nacional, està proposant a les administracions licitants que **l'import de licitació sigui fix i que les empreses competeixin proposant millores tècniques** en els sistemes d'execució, del projecte, etc, i no amb rebaixes de preu, possibilitat que la nova Llei de Contractes del Sector Públic admet.

Per a més informació, veure l'Annex "La Concurrència en el Mercat d'Obra Pública a Catalunya 2017".



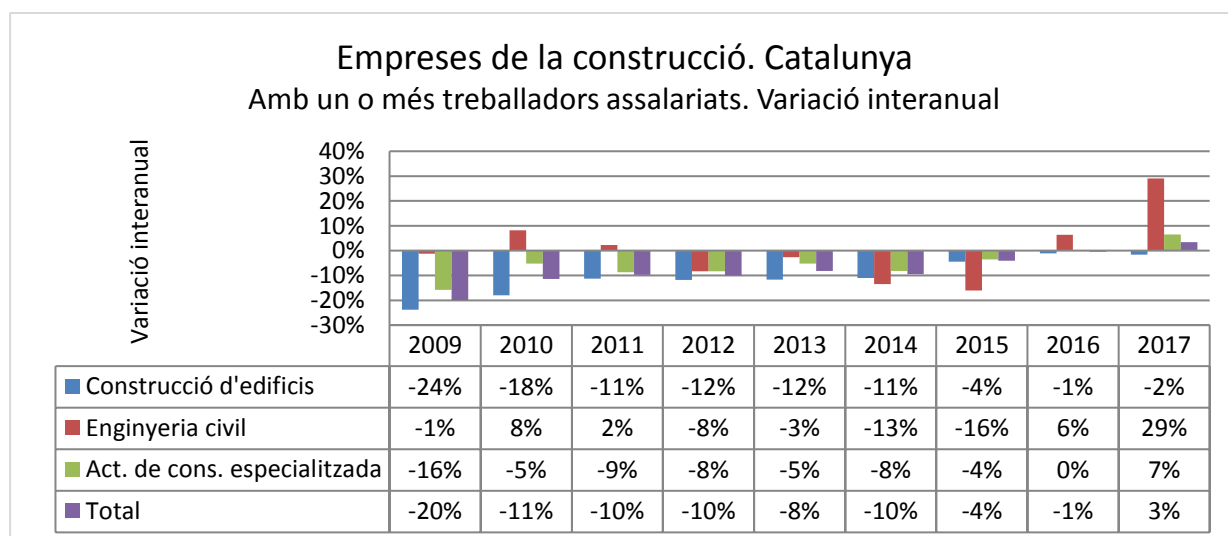
## 2.4. Estructura empresarial del sector de la construcció

La greu situació del sector de la construcció provocada per la manca de projectes, l'extrema competència en preus entre les empreses i les dificultats financeres, va abocar al tancament de nombroses empreses. Només el 2017 s'ha començat a revertir mínimament aquesta tendència.



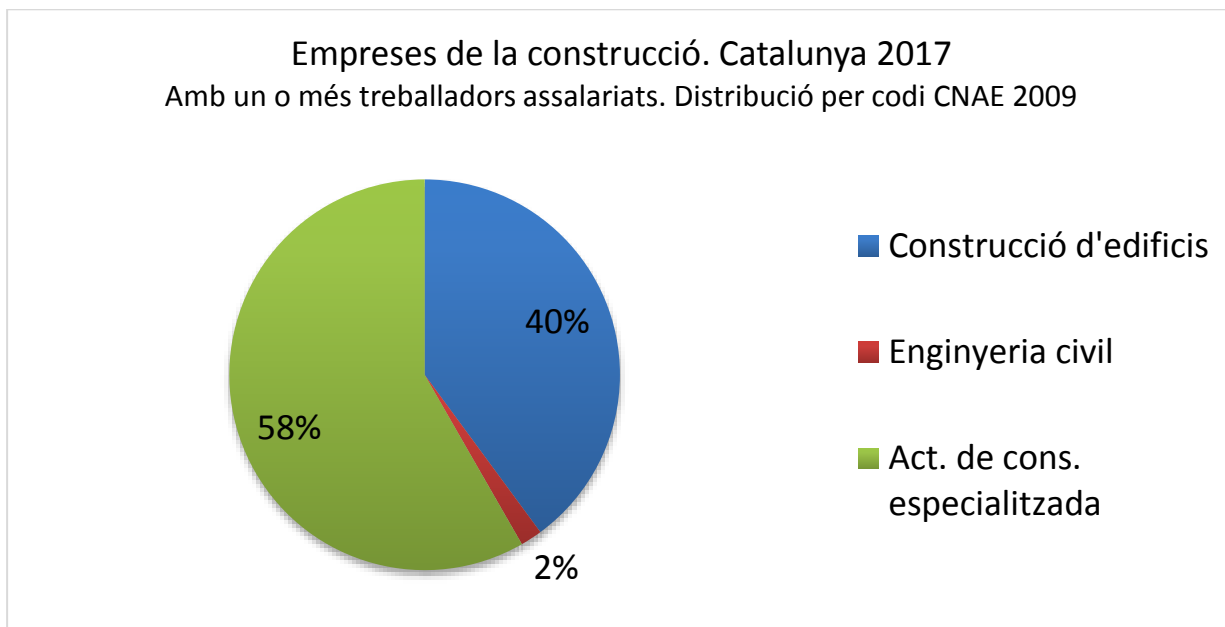
Font: CCOC amb dades de l'INE

Així, si el 2008 hi havia 47.869 empreses de construcció d'edificis, enginyeria civil i activitats de construcció amb un o més treballadors en alta al Directorio Central de Empresas (DIRCE), el 2017 n'hi havia 22.621. És a dir, en aquest període **s'han perdut 25.248 empreses d'un o més treballadors, el 53% de les existents el 2008.**



Font: CCOC amb dades de l'INE

De les 22.621 empreses en alta al DIRCE el 2017 amb un o més treballadors, **el 58% es dedica a activitats de construcció especialitzada, el 40% a construcció d'edificis i el 2% a enginyeria civil**, que ha experimentat un lleu repunt en el nombre d'empreses respecte l'any anterior.



Font: CCOC amb dades de l'INE

Es tracta d'un **sector molt atomitzat** en el qual el 96% de les empreses tenen menys de 10 treballadors.

Si l'any 2008 hi havia a Catalunya 200 empreses de la construcció amb més de 100 treballadors, el 2017 només en resten 70.

#### NOMBRE D'EMPRESES DE LA CONSTRUCCIÓ. CATALUNYA

Per estrat de treballadors. CNAE: 412, 42, 43

Directorio Central de Empresas.

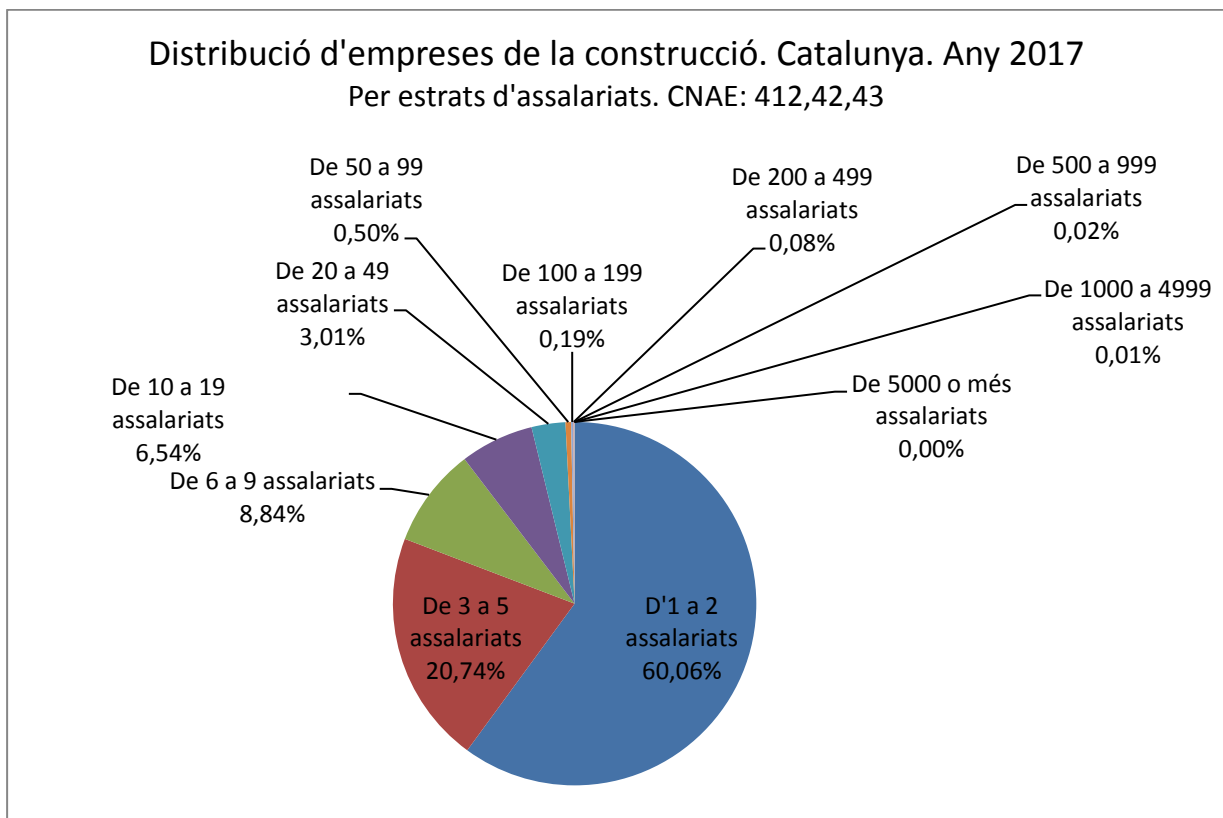
Estrat de treballadors	2008	2009	2010	2011	2012	2013	2014	2015	2016	2017
Sense assalariats	46.568	45.574	42.125	40.504	39.920	35.758	35.929	36.872	37.811	37.019
D'1 a 2 assalariats	23.936	19.189	18.268	16.455	16.209	15.822	14.529	13.836	13.368	13.586
De 3 a 5 assalariats	11.245	9.036	7.685	7.254	5.875	5.082	4.570	4.405	4.422	4.692
De 6 a 9 assalariats	5.648	4.522	3.545	3.060	2.510	2.082	1.850	1.785	1.925	2.000
De 10 a 19 assalariats	4.278	3.484	2.666	2.315	1.802	1.435	1.234	1.219	1.364	1.480
De 20 a 49 assalariats	2.203	1.637	1.362	1.166	908	713	577	575	628	681
De 50 a 99 assalariats	359	296	262	247	177	128	101	95	93	112
De 100 a 199 assalariats	139	124	108	86	63	38	38	39	41	44
De 200 a 499 assalariats	47	32	34	24	19	20	15	16	15	19
De 500 a 999 assalariats	11	8	8	6	6	5	4	5	5	4
De 1000 a 4999 assalariats	2	3	2	4	2	2	2	2	2	3
De 5000 o més assalariats	1	1	2	-	-	-	-	-	-	-
Total	94.437	83.906	76.067	71.121	67.491	61.085	58.849	58.849	59.674	59.640

Font: CCOC amb dades INE

NOMBRE D'EMPRESSES DE LA CONSTRUCCIÓ. CATALUNYA. Variació interanual  
Per estrat de treballadors. CNAE: 412, 42, 43  
Directorio Central de Empresas.

Estrat de treballadors	2009	2010	2011	2012	2013	2014	2015	2016	2017
Sense assalariats	-2%	-8%	-4%	-1%	-10%	0%	3%	3%	-2%
D'1 a 2 assalariats	-20%	-5%	-10%	-1%	-2%	-8%	-5%	-3%	2%
De 3 a 5 assalariats	-20%	-15%	-6%	-19%	-13%	-10%	-4%	0%	6%
De 6 a 9 assalariats	-20%	-22%	-14%	-18%	-17%	-11%	-4%	8%	4%
De 10 a 19 assalariats	-19%	-23%	-13%	-22%	-20%	-14%	-1%	12%	9%
De 20 a 49 assalariats	-26%	-17%	-14%	-22%	-21%	-19%	0%	9%	8%
De 50 a 99 assalariats	-18%	-11%	-6%	-28%	-28%	-21%	-6%	-2%	20%
De 100 a 199 assalariats	-11%	-13%	-20%	-27%	-40%	0%	3%	5%	7%
De 200 a 499 assalariats	-32%	6%	-29%	-21%	5%	-25%	7%	-6%	27%
De 500 a 999 assalariats	-27%	0%	-25%	0%	-17%	-20%	25%	0%	-20%
De 1000 a 4999 assalariats	50%	-33%	100%	-50%	0%	0%	0%	0%	50%
De 5000 o més assalariats	0%	100%	-100%	-	-	-	-	-	-
Total	-11%	-9%	-7%	-5%	-9%	-4%	0%	1%	0%

Font: CCOC amb dades INE.



Font: CCOC amb dades de l'INE

## 2.5. Els costos de construcció

D'acord amb l'Índex de Costos del Sector de la Construcció que publica el Ministerio de Fomento, els preus a la construcció han augmentat a Espanya l'any 2017 un 2,2%. L'increment de preus no ha estat major a causa de la reducció del preu de la mà d'obra, que disminueix un 2,3%, ja que l'índex ponderat de cost de materials s'ha situat en un 4,5%.

Des del 2013 fins el 2016 els preus havien experimentat una caiguda sostinguda, tendència que s'ha truncat a causa de la recuperació econòmica mundial, l'increment del preu del petroli, que havia assolit mínims històrics, i d'altres matèries primeres, i la moderada demanda interna.

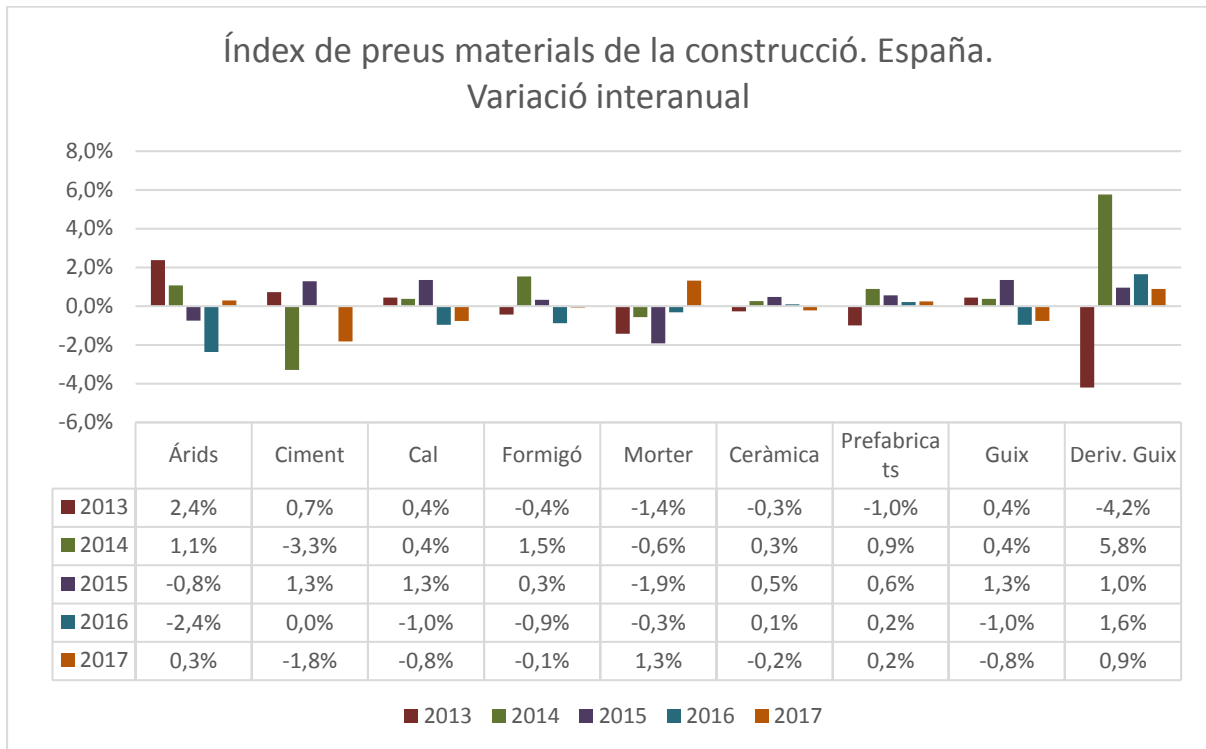
L'Índex de Preus Industrials (IPI) va finalitzar l'any 2017 amb un augment a Catalunya de l'1,5%, quan el febrer havia arribat a situar-se en el 6,9% interanual.

Així mateix, l'Índex de Preus de Consum (IPC) va finalitzar l'any amb un augment de preus de l'1,2%, amb un màxim de 3,1% interanual el febrer.

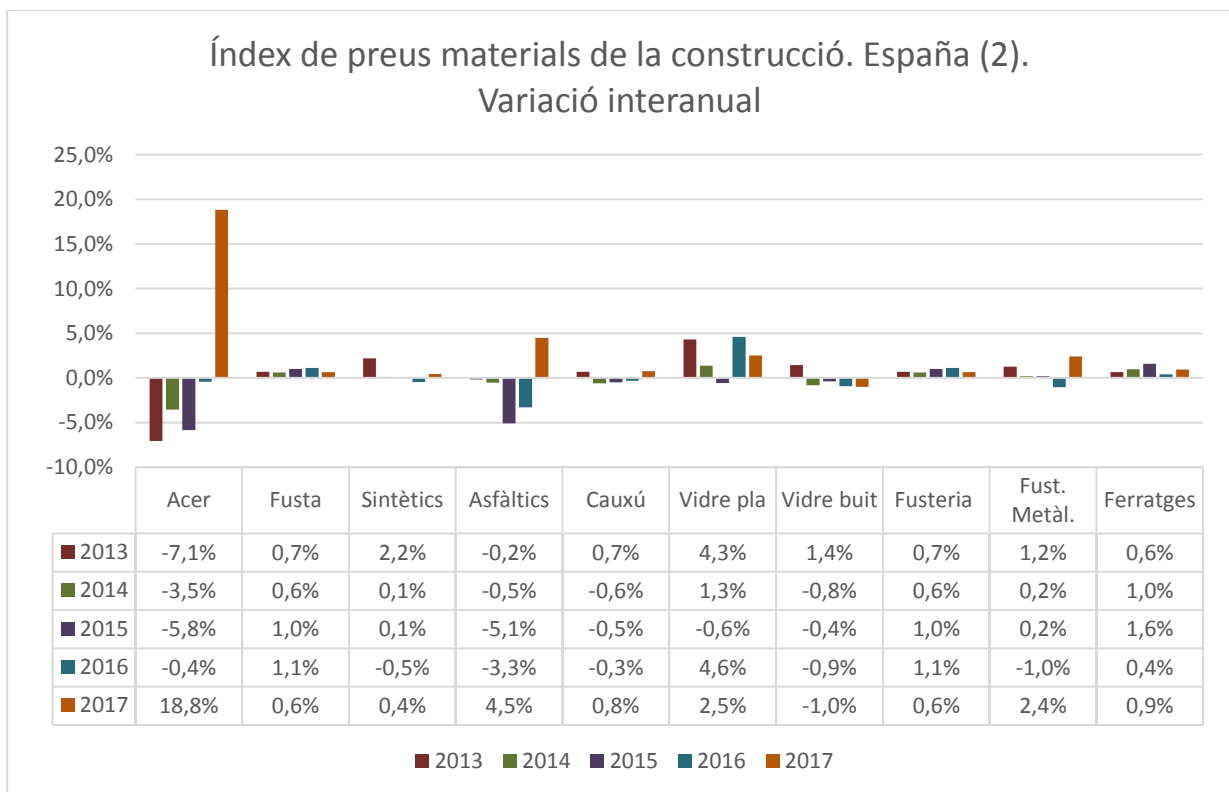
### Índexs de Costos del Sector de la Construcció. Espanya. Variació interanual %

DATA	PONDERAT: MÀ D'OBRA I CONSUM DE MATERIALS						MÀ D'OBRA
	EDIFICIACIÓ				ENGINYERIA CIVIL	TOTAL CONSTRUCCIÓ	
	TOTAL	RESIDENCIAL	NO RESIDENCIAL	REHABILITACIÓ			
2006	5,8%	5,6%	6,4%	5,6%	7,6%	6,4%	3,0%
2007	5,7%	5,5%	5,9%	5,6%	6,2%	5,8%	4,9%
2008	5,4%	4,8%	7,0%	4,9%	6,7%	5,8%	6,3%
2009	-5,9%	-3,2%	-11,1%	-4,6%	-12,0%	-7,7%	5,8%
2010	0,8%	0,6%	1,2%	0,6%	1,0%	0,9%	-0,2%
2011	3,9%	3,1%	5,5%	3,5%	5,3%	4,3%	2,7%
2012	0,4%	0,7%	-0,2%	0,6%	0,6%	0,5%	1,5%
2013	-0,6%	-0,2%	-1,5%	-0,2%	-1,0%	-0,7%	0,4%
2014	-0,2%	0,0%	-0,5%	-0,1%	-0,3%	-0,2%	0,4%
2015	-1,0%	-0,7%	-1,8%	-0,8%	-1,7%	-1,2%	-1,2%
2016	-1,2%	-1,3%	-1,2%	-1,1%	-1,4%	-1,2%	-2,4%
2017	1,8%	0,8%	3,7%	1,4%	3,3%	2,2%	-2,3%

Segons els índexs de preus dels materials de la construcció a Espanya, que també publica el Ministerio de Fomento, el preu de l'acer ha augmentat un 18'8%, els productes asfàltics un 4,5% i el morter un 1,3% (per contra, el ciment -1,8% i el formigó -0,1%). També destaca, per exemple, l'increment del 2,5% del vidre pla i del 2,4% de la fusteria metàl·lica.



Font: CCOC amb dades del M.Fomento.



Font: CCOC amb dades del M.Fomento

INSTANTÀNIA ESTADÍSTICA DE LA CONSTRUCCIÓ CATALANA

05.05.2018

	2007	2017	variació anual 2017		variació acumulada 2017 / 2007	
			%	unitats	%	unitats
<b>CONSUM DE CIMENT (milers de tones)</b>						
<b>CATALUNYA</b>	<b>8.060</b>	<b>1.860</b>	<b>17,0%</b>	<b>270</b>	<b>-76,9%</b>	<b>-6.200</b>
<b>PRODUCCIÓ DE FORMIGÓ PREPARAT (milers de m3)</b>						
<b>CATALUNYA</b>	<b>15.397</b>	<b>3.460</b>	<b>14,1%</b>	<b>427</b>	<b>-77,5%</b>	<b>-11.937</b>
<b>TREBALLADORS ASSALARIATS AFILIATS A LA SEURETAT SOCIAL (mitjana anual)</b>						
<b>CATALUNYA</b>	<b>266.572</b>	<b>123.396</b>	<b>8,9%</b>	<b>10.128</b>	<b>-53,7%</b>	<b>-143.176</b>
Barcelona	174.545	85.312	10,2%	7.862	-51,1%	-89.233
Girona	34.620	15.788	9,6%	1.389	-54,4%	-18.832
Lleida	19.799	8.667	3,0%	249	-56,2%	-11.132
Tarragona	37.608	13.629	4,8%	627	-63,8%	-23.979
<b>TREBALLADORS AUTÒNOMS EN ALTA A LA SEURETAT SOCIAL (mitjana anual)</b>						
<b>CATALUNYA</b>	<b>105.492</b>	<b>66.364</b>	<b>0,8%</b>	<b>521</b>	<b>-37,1%</b>	<b>-39.128</b>
Barcelona	68.062	44.392	1,1%	501	-34,8%	-23.670
Girona	15.120	9.633	1,2%	116	-36,3%	-5.487
Lleida	8.566	4.682	-2,5%	-122	-45,3%	-3.884
Tarragona	13.744	7.657	0,4%	27	-44,3%	-6.088
<b>TOTAL AFILIATS A LA SEURETAT SOCIAL</b>	<b>372.064</b>	<b>189.760</b>	<b>5,9%</b>	<b>10.649</b>	<b>-49,0%</b>	<b>-182.304</b>
<b>POBLACIÓ OCUPADA (EPA) (milers de persones, mitjana anual)</b>						
<b>CATALUNYA</b>	<b>448,6</b>	<b>208,5</b>	<b>13,1%</b>	<b>24,2</b>	<b>-53,5%</b>	<b>-240,2</b>
Barcelona	288,7	141,9	12,2%	15,5	-50,9%	-146,9
Girona	58,6	26,0	20,3%	4,4	-55,7%	-32,7
Lleida	31,1	15,3	0,0%	0,0	-50,7%	-15,8
Tarragona	70,2	25,3	20,9%	4,4	-63,9%	-44,9
<b>COMPRA-VENDA D'HABITATGES. CATALUNYA (nombre d'habitatges)</b>						
Noves	46.320	10.508	22,7%	1.944	-77,3%	-35.812
Usades	65.117	65.861	12,3%	7.211	1,1%	744
<b>TOTAL</b>	<b>111.437</b>	<b>76.369</b>	<b>13,6%</b>	<b>9.155</b>	<b>-31,5%</b>	<b>-35.068</b>
<b>HABITATGES ACABATS. CATALUNYA (nombre d'habitatges)</b>						
Promoció Privada	73.267	6.608	121,4%	3.623	-91,0%	-66.659
Promoció Pública	1.535	525	26150,0%	523	-65,8%	-1.010
<b>TOTAL HABITATGES ACABATS</b>	<b>74.802</b>	<b>7.133</b>	<b>138,8%</b>	<b>4.146</b>	<b>-90,5%</b>	<b>-67.669</b>
<b>HABITATGES INICIATS. CATALUNYA (nombre d'habitatges)</b>						
Obra nova	84.842	10.091	34,7%	2.602	-88,1%	-74.751
Reforma i ampliació	3.549	6.587	-5,7%	-398	85,6%	3.038
<b>TOTAL HABITATGES INICIATS</b>	<b>88.391</b>	<b>16.678</b>	<b>15,2%</b>	<b>2.204</b>	<b>-81,1%</b>	<b>-71.713</b>
<b>LICITACIÓ OFICIAL D'OBRES*</b> (milions d' € corrents IVA exclòs; per data publicació anunci, % variació nominal)						
<b>per TIPUS D'OBRA</b>						
Edificació	2.212,0	737,0	63,5%	286,2	-66,7%	-1.475,0
Obra Civil	5.288,3	952,7	40,2%	273,1	-82,0%	-4.335,6
<b>per ORGANISMES</b>						
Adm. General del Estado	2.636,1	217,9	-23,1%	-65,6	-91,7%	-2.418,2
Generalitat	3.161,5	426,0	43,2%	128,5	-86,5%	-2.735,5
Administració Local	1.702,8	1.045,9	90,3%	496,4	-38,6%	-657,0
<b>TOTAL LICITACIÓ OFICIAL</b>	<b>7.500,4</b>	<b>1.689,8</b>	<b>49,5%</b>	<b>559,3</b>	<b>-77,5%</b>	<b>-5.810,6</b>

fontes : elaboració pròpia amb dades de Ciment Català, Oficemen, Idescat, ANEFHOP, INSS, INE, i Ministerio de Fome

\*Licitació Oficial: CCOC

ESTADÍSTICA	2009	2010	2011	2012	2013	2014	2015	2016	2017	2010	2011	2012	2013	2014	2015	2016	2017
<b>CONSUM DE CIMENT (milers de tones)</b>																	
CATALUNYA	4.382	3.483	3.046	2.125	1.586	1.455	1.545	1.637	1.860	-20,5%	-12,6%	-30,2%	-25,4%	-8,2%	6,2%	6,0%	13,6%
<b>PRODUCCIÓ DE FORMIGÓ PREPARAT (milers de m3)</b>																	
CATALUNYA	8.565	6.680	5.222	3.941	2.920	2.605	2.783	3.034	3.460	-22,0%	-21,8%	-24,5%	-25,9%	-10,8%	6,8%	9,0%	14,1%
<b>TREBALLADORS ASSALARIATS AFILIATS A LA SEGURETAT SOCIAL (a finals d'any)</b>																	
CATALUNYA	183.133	161.870	129.967	105.996	94.550	96.894	104.544	114.352	123.583	-11,6%	-19,7%	-18,4%	-10,8%	2,5%	7,9%	9,4%	8,1%
Barcelona	125.056	110.483	88.743	71.831	64.172	66.099	71.451	78.756	85.668	-11,7%	-19,7%	-19,1%	-10,7%	3,0%	8,1%	10,2%	8,8%
Girona	22.229	20.019	16.271	13.655	12.154	12.374	13.539	14.411	15.800	-9,9%	-18,7%	-16,1%	-11,0%	1,8%	9,4%	6,4%	9,6%
Lleida	13.365	11.614	9.761	7.999	7.091	7.333	7.888	8.118	8.432	-13,1%	-16,0%	-18,1%	-11,4%	3,4%	7,6%	2,9%	3,9%
Tarragona	22.483	19.754	15.192	12.511	11.133	11.088	11.666	13.067	13.683	-12,1%	-23,1%	-17,6%	-11,0%	-0,4%	5,2%	12,0%	4,7%
<b>POBLACIÓ OCUPADA (EPA) (milers de persones; IV trimestre)</b>																	
CATALUNYA	309,9	264,7	231,2	179,6	186,9	191,9	177,8	185,4	211,8	-14,6%	-12,7%	-22,3%	4,1%	2,7%	-7,3%	4,3%	14,2%
Barcelona	215,4	175,1	156,2	113,5	123,9	131,0	117,9	127,3	143,3	-18,7%	-10,8%	-27,3%	9,2%	5,7%	-10,0%	8,0%	12,6%
Girona	36,0	34,7	26,4	24,4	21,5	20,8	18,8	22,7	24,6	-3,6%	-23,9%	-7,6%	-11,9%	-3,3%	-9,6%	20,7%	8,4%
Lleida	22,5	20,1	17,2	14,6	15,2	16,9	17,7	14,4	17,2	-10,7%	-14,4%	-15,1%	4,1%	11,2%	4,7%	-18,6%	19,4%
Tarragona	36,0	34,8	31,4	27,1	26,3	23,2	23,4	21,0	26,7	-3,3%	-9,8%	-13,7%	-3,0%	-11,8%	0,9%	-10,3%	27,1%
<b>COMPRA-VENDA D'HABITATGES. CATALUNYA (nombre d'habitatges)</b>																	
Noves	20.333	23.836	19.842	16.609	15.124	12.227	8.581	8.658	10.508	17,2%	-16,8%	-16,3%	-8,9%	-19,2%	-29,8%	0,9%	21,4%
Usades	25.353	32.021	27.234	26.406	30.284	34.886	45.990	57.789	65.861	26,3%	-14,9%	-3,0%	14,7%	15,2%	31,8%	25,7%	14,0%
<b>TOTAL</b>	<b>45.686</b>	<b>55.857</b>	<b>47.076</b>	<b>43.015</b>	<b>45.408</b>	<b>47.113</b>	<b>54.571</b>	<b>66.447</b>	<b>76.369</b>	<b>22,3%</b>	<b>-15,7%</b>	<b>-8,6%</b>	<b>5,6%</b>	<b>3,8%</b>	<b>15,8%</b>	<b>21,8%</b>	<b>14,9%</b>
<b>HABITATGES ACABATS. CATALUNYA (nombre d'habitatges)</b>																	
Promoció Privada	33.041	17.834	17.370	11.952	6.409	5.632	4.448	2.985	6.608	-46,0%	-2,6%	-31,2%	-46,4%	-12,1%	-21,0%	-32,9%	121,4%
Promoció Pública	3.208	1.564	694	320	117	91	188	2	525	-51,2%	-55,6%	-53,9%	-63,4%	-22,2%	106,6%	-98,9%	26150%
<b>TOTAL HABITATGES ACABATS</b>	<b>36.249</b>	<b>19.398</b>	<b>18.064</b>	<b>12.272</b>	<b>6.526</b>	<b>5.723</b>	<b>4.636</b>	<b>2.987</b>	<b>7.133</b>	<b>-46,5%</b>	<b>-6,9%</b>	<b>-32,1%</b>	<b>-46,8%</b>	<b>-12,3%</b>	<b>-19,0%</b>	<b>-35,6%</b>	<b>138,8%</b>
<b>HABITATGES INICIATS. CATALUNYA (nombre d'habitatges)</b>																	
Obra nova	11.554	9.537	6.437	3.938	2.401	3.635	5.423	7.489	10.091	-17,5%	-32,5%	-38,8%	-39,0%	51,4%	49,2%	38,1%	34,7%
Reforma i ampliació	5.053	9.003	8.858	6.182	6.059	6.102	7.005	6.985	6.587	78,2%	-1,6%	-30,2%	-2,0%	0,7%	14,8%	-0,3%	-5,7%
<b>TOTAL HABITATGES INICIATS</b>	<b>16.607</b>	<b>18.540</b>	<b>15.295</b>	<b>10.120</b>	<b>8.460</b>	<b>9.737</b>	<b>12.428</b>	<b>14.474</b>	<b>16.678</b>	<b>11,6%</b>	<b>-17,5%</b>	<b>-33,8%</b>	<b>-16,4%</b>	<b>15,1%</b>	<b>27,6%</b>	<b>16,5%</b>	<b>15,2%</b>
<b>LICITACIÓ OFICIAL D'OBRES (dades anuals, milions d'€ corrents IVA exclòs; % variació nominal)</b>																	
<b>per TIPUS D'OBRA</b>																	
Edificació	2.648,1	1.845,6	529,0	461,7	332,0	564,5	425,1	450,9	737,0	-30,3%	-71,3%	-12,7%	-28,1%	70,0%	-24,7%	6,1%	63,5%
Obra Civil	3.088,5	1.695,3	514,4	335,7	777,3	1.188,6	723,7	679,6	952,7	-45,1%	-69,7%	-34,7%	131,5%	52,9%	-39,1%	-6,1%	40,2%
<b>per ORGANISMES</b>																	
Adm. General de l'Estat	1.758,6	279,0	327,3	172,5	447,4	479,7	317,1	283,5	217,9	-84,1%	17,3%	-47,3%	159,4%	7,2%	-33,9%	-10,6%	-23,1%
Generalitat	1.488,0	1.771,8	130,4	244,4	117,4	460,8	312,4	297,5	426,0	19,1%	-92,6%	87,3%	-52,0%	292,4%	-32,2%	-4,8%	43,2%
Administració Local	2.489,9	1.490,1	585,7	380,5	544,5	812,6	519,3	549,5	1.045,9	-40,2%	-60,7%	-35,0%	43,1%	49,3%	-36,1%	5,8%	90,3%
<b>TOTAL LICITACIÓ OFICIAL</b>	<b>5.736,6</b>	<b>3.540,9</b>	<b>1.043,4</b>	<b>797,4</b>	<b>1.109,3</b>	<b>1.753,1</b>	<b>1.148,8</b>	<b>1.130,5</b>	<b>1.689,8</b>	<b>-38,3%</b>	<b>-70,5%</b>	<b>-23,6%</b>	<b>39,1%</b>	<b>58,0%</b>	<b>-34,5%</b>	<b>-1,6%</b>	<b>49,5%</b>

font : CCOC amb dades de Ciment Català, ANEFHOP, INSS, INE, Ministerio de Fomento i CCOC.





### 3. Previsions 2018

**El fort creixement de l'economia catalana durant els darrers quatre anys** (un 3,4 % el 2017), dins un context internacional molt positiu, proporcionen un entorn favorable pel desenvolupament del sector de la construcció.

D'acord amb **Euroconstruct** per a **Espanya**, es preveu que la construcció per edificació residencial augmenti un 5%, la no residencial un 2,1%, i l'obra civil un 3,6%. **El total de la producció en construcció s'incrementaria en un 3,8% el 2018.**

La relativa bona dinàmica dels principals indicadors de la construcció fan preveure que **a Catalunya el 2018 es mantinguin les expectatives per a la construcció privada**, sobretot de l'edificació residencial, partint, però, de xifres absolutes modestes.

Pel que fa a l'**obra pública**, es preveu un increment de la licitació de l'**administració local** degut a la celebració de les eleccions del 2019, una situació de caràcter conjuntural **que convida a pensar que un cop passat "l'efecte eleccions" la licitació baixarà.**

Quant a la **licitació estatal i autonòmica**, la manca d'aprovació dels pressupostos dificulta la possibilitat de reactivar la capacitat inversora, ja de per si baixa a causa dels plans de consolidació fiscal de l'economia espanyola.

#### ANNEXOS

- Informe de Licitació Catalunya 2017
- La Concurrència en el Mercat d'Obra Pública a Catalunya 2017

